

97. Dp. Kuchta

Dokument elektroniczny

Miejsce i data sporządzenia dokumentu

2021-07-22

2021
[Signature]

Dane nadawcy

Michał Moliński
Telefon: +48695582700
Email: michal.molinski@mobi-telekom.pl
MOBI-TELEKOM Adam Macioch

Dane adresata

STAROSTWO POWIATOWE W SIERPCU (09-200
SIERPC, WOJ. MAZOWIECKIE)

WNIOSEK

Art. 152 – informacja o zmianie danych dla instalacji radiokomunikacyjnej Nr BT13325 MOCHOWO

Prowadzący instalację:
Towerlink Poland Sp. z o.o.
ul. Konstruktorska 4
02-673 Warszawa

Działając z upoważnienia Towerlink Poland Sp. z o.o. przekazuję pismo wraz z załącznikami dotyczące zmiany danych instalacji radiokomunikacyjnej.

Pełnomocnik,
Michał Moliński

Załączniki:

1. [BT13325 MOCHOWO_os_16.07.2021.pdf](#) - Sprawozdanie z pomiarów
2. [BT13325 MOCHOWO_pismo.pdf](#) - Pismo – informacja o zmianie danych
3. [Poświadczenie elektroniczne Nr rep. A 1727-2021 Paulina Łukasiewicz.pdf](#) - Pełnomocnictwo
4. [Potwierdzenie wykonania przelewu.pdf](#) - Oplata skarbową

Dokument został podpisany, aby go zweryfikować należy użyć oprogramowania do weryfikacji podpisu. Data złożenia podpisu:

2021-07-22T10:12:27.028+02:00

Podpis elektroniczny

Sopot, dnia 22.07.2021 r.

Prowadzący instalacje:

Towerlink Poland Sp. z o.o.

ul. Konstruktorska 4

02-673 Warszawa

Adres do korespondencji:

MOBI-TELEKOM Adam Macioch

Aleja Niepodległości 799A

81-810 Sopot

Starosta Sierpecki
Starostwo Powiatowe w Sierpcu
ul. Świętokrzyska 2a, 09-200 Sierpc

Dotyczy: ustawowego obowiązku wynikającego z art. 152 ust. 1 i ust. 7 w związku z ust. 6 pkt 1 lit. c ustawy z dnia 27 kwietnia 2001 r. Prawo ochrony środowiska (t.j. Dz. U. 2020 poz. 1219).

Działając z upoważnienia Towerlink Poland Sp. z o.o., informuję o zmianie danych w zakresie wielkości i rodzaju emisji dla instalacji radiokomunikacyjnej Nr BT13325 MOCHOWO zlokalizowanej pod adresem: dz. nr 46/1, Dobrzenice Małe, gmina Mochowo, pow. sierpecki, woj. mazowieckie. Dane ulegają zmianie zgodnie z zaktualizowanym formularzem zgłoszenia instalacji i nie mają charakteru zmian istotnych.

Pełnomocnik



Michał Moliński

michal.molinski@mobi-telekom.pl

tel. 695-582-700

Załączniki:

1. Pełnomocnictwo
2. Potwierdzenie wniesienia opłaty skarbowej. Podstawa prawna:
Interpretacja Ogólna Ministra Finansów Nr PL/LM/835/77/EOB/2014/RD-91893 z 20 października 2014 r.
3. Sprawozdanie z pomiarów pól elektromagnetycznych dla celów ochrony ludności i środowiska
4. Formularz zmiany danych instalacji wytwarzających pola elektromagnetyczne

FORMULARZ ZMIANY DANYCH INSTALACJI WYTWARZAJĄCYCH POLA ELEKTROMAGNETYCZNE

I. Wypełnia podmiot prowadzący instalację dokonujący jej zgłoszenia

1. Nazwa i adres organu ochrony środowiska właściwego do przyjęcia zgłoszenia

Starosta Sierpecki, Starostwo Powiatowe w Sierpcu, ul. Świętokrzyska 2a, 09-200 Sierpc

2. Nazwa instalacji zgodna z nazewnictwem stosowanym przez prowadzącego instalację

BT13325 MOCHOWO

3. Określenie nazw jednostek terytorialnych (gmin, powiatów i województw), na których terenie znajduje się instalacja, wraz z podaniem symboli jednostek terytorialnych, na których terenie znajduje się instalacja

województwo:	mazowieckie	KTS:	10071400000000
powiat:	sierpecki	KTS:	10071427027000
gmina:	Mochowo	KTS:	10071427027032

4. Oznaczenie prowadzącego instalację, jego adres zamieszkania lub siedziby

Towerlink Poland Sp. z o.o., 02-673 Warszawa, ul. Konstruktorska 4

5. Adres zakładu, na którego terenie prowadzona jest eksploatacja instalacji

dz. nr 46/1, Dobrzenice Małe, województwo mazowieckie

6. Rodzaj instalacji, zgodnie z załącznikiem nr 2 do rozporządzenia Ministra Środowiska z dnia 2 lipca 2010 r. w sprawie zgłoszenia instalacji wytwarzających pola elektromagnetyczne (Dz. U. Nr 130, poz. 879)

Instalacja radiokomunikacyjna, której równoważna moc promieniowana izotropowo wynosi nie mniej niż 15 W, emitująca pola elektromagnetyczne o częstotliwościach od 30 kHz do 300 GHz.

7. Rodzaj i zakres prowadzonej działalności, w tym wielkość produkcji lub wielkość świadczonych usług

Świadczenie usług telekomunikacyjnych dla: 1250 użytkowników.

8. Czas funkcjonowania instalacji (dni tygodnia i godziny)

Instalacja funkcjonuje oraz jest monitorowana 24 godziny na dobę przez siedem dni w tygodniu.

9. Wielkość i rodzaj emisji

Pole elektromagnetyczne. EIRP poszczególnych anten w punkcie 12 formularza.

10. Opis stosowanych metod ograniczania emisji

Instalacja ogranicza wielkość emisji w sposób automatyczny do wartości nie większych niż niezbędne do zapewnienia obsługi użytkowników sieci. Podana moc emitowana przez instalację jest mocą maksymalną.

11. Informacja czy stopień ograniczania wielkości emisji jest zgodny z obowiązującymi przepisami

Konstrukcja instalacji ogranicza wielkość emisji tak, że obowiązujące przepisy i normy dotyczące pól elektromagnetycznych są zachowane.

12. Szczegółowe dane, odpowiednio do rodzaju instalacji, zgodne z wymaganiami określonymi w załączniku nr 2 do rozporządzenia:

	1)	2)	3)	4)	5)	
L.p.	Współrzędne geograficzne	Zakres częstotliwości	Wys. zawieszenia środka anteny	Równoważna moc promieniowana izotropowo (EIRP)	Azymut	Kąt pochylecia lub zakresy kątów pochylecia
		[MHz]	[m] n.p.t.	[W]	[°]	[°]
1	52°45'04.76"N 19°33'51.35"E	1800/900	49,5	8789	0	0-8/0-9
2	52°45'04.76"N 19°33'51.35"E	1800/900	49,5	7615	90	0-8/0-10
3	52°45'04.76"N 19°33'51.35"E	1800/900	49,5	7864	180	0-8/0-10
4	52°45'04.76"N 19°33'51.35"E	1800/900	49,5	7200	270	2-10/0-10
5	52°45'04.76"N 19°33'51.35"E	2600	49,5	6957	0	0-6

6	52°45'04.76"N 19°33'51.35"E	2600	49,5	6957	90	0-6
7	52°45'04.76"N 19°33'51.35"E	2600	49,5	6957	180	0-6
8	52°45'04.76"N 19°33'51.35"E	2600	49,5	6957	270	0-6
9	52°45'04.76"N 19°33'51.35"E	23000	47,0	2951,21	28	-

6) Kwalifikacja instalacji

Zgodnie z rozporządzeniem Rady Ministrów z dnia 10 września 2019 r. (Dz. U. z 2019 r. poz. 1839) rozpatrywana instalacja nie zalicza się do przedsięwzięć mogących znacząco oddziaływać na środowisko. Miejsca dostępne dla ludności występują poza osiami głównych wiązek promieniowania anten sektorowych w przedziale odległości wyznaczonych na podstawie ww. rozporządzenia.

7) Wyniki pomiarów

Przeprowadzone pomiary dla celów ochrony środowiska wykazały, iż na terenie otaczającym instalację nie występują przekroczenia dopuszczalnych poziomów pól elektromagnetycznych określonych w przepisach.

13. Miejscowość, data (rok – miesiąc – dzień): Sopot, 2021-07-22

Imię i nazwisko osoby reprezentującej prowadzącego instalację: Michał Moliński

Podpis



II. Wypełnia organ ochrony środowiska przyjmujący zgłoszenie

Data zarejestrowania zgłoszenia

Numer zgłoszenia

.....

.....



MOBI-TELEKOM
Obsługa Inwestycji Telekomunikacyjnych

MOBI-TELEKOM Adam Macioch LABORATORIUM BADAWCZE
Al. Niepodległości 799A, 81-810 Sopot
Tel. +48 58 765 13 13, e-mail: biuro@mobi-telekom.pl



AB 1198

SPRAWOZDANIE
Z POMIARÓW PÓL ELEKTROMAGNETYCZNYCH
WYKONANYCH DLA CELÓW OCHRONY LUDNOŚCI I ŚRODOWISKA

LBMT/117/07/21/PEM/OS

OBIEKT	Instalacja radiokomunikacyjna
NR / NAZWA STACJI	BT13325 MOCHOWO
ADRES STACJI	dz. nr 46/1, Dobrzenice Małe
GMINA	Mochowo
POWIAT	sierpecki
WOJEWÓDZTWO	mazowieckie

Sporządzający sprawozdanie	mgr Marcelina Dudzińska	
Autoryzacja	inż. Michał Moliński	

Data pomiarów: 16-07-2021

SPIS TREŚCI

1. Informacje ogólne
2. Parametry źródeł PEM
 - 2.1. Parametry anten sektorowych
 - 2.2. Parametry anten radioliniowych
3. Opis zestawu pomiarowego
 - 3.1. Miernik natężenia pola elektromagnetycznego
 - 3.2. Miernik temperatury i wilgotności względnej powietrza
 - 3.3. Dalmierz laserowy
 - 3.4. Wyznaczanie współrzędnych geograficznych
4. Podstawa prawna
5. Metodyka wykonywania pomiarów
6. Wyniki pomiarów
7. Stwierdzenie zgodności z wymaganiami

1. INFORMACJE OGÓLNE

Prowadzący Instalację	Towerlink Poland Sp. z o.o., 02-673 Warszawa, ul. Konstruktorska 4
Zleceniodawca	Digicos S. A., ul. Kamiennogórska 22, 60-179 Poznań
Przedstawiciel zleceniodawcy	Izabela Woronowicz
Miejsce instalacji anten	Wieża kratowa
Miejsce instalacji urządzeń	Kontener techniczny
Nazwiska osób wykonujących pomiary	Piotr Butkiewicz, pracownik techniczny
Poinformowanie o pomiarach z min. 3-dniowym wyprzedzeniem	Nie dotyczy (w związku z art. 31 ustawy z dnia 16 kwietnia 2020 r. (Dz. U. 2020 poz. 695))
Data i godzina wykonania pomiarów	16-07-2021, 15:50-16:40
Temperatura otoczenia [°C]	27,1 - 27,5
Wilgotność względna [%]	55,8 - 54,2
Opady atmosferyczne	Brak opadów
Parametry badanego obiektu	Identyfikacja źródeł i parametrów technicznych na podstawie dokumentacji technicznej oraz na podstawie obserwacji i informacji udzielonych przez Zleceniodawcę
Inne źródła pól elektromagnetycznych	Nie stwierdzono występowania źródeł pól elektromagnetycznych, które w zakresie badanych częstotliwości mogą bezpośrednio wpływać na wynik wartości mierzonej
Data opracowania	21-07-2021

2. PARAMETRY ŹRÓDEŁ PEM

Konfiguracja anten sektorowych oraz radioliniowych została przekazana przez zlecniodawcę.

2.1. Parametry anten sektorowych

Charakterystyka promieniowania			kierunkowa					
Rzeczywisty czas pracy [h/dobę]			24					
Warunki pracy			znamionowe					
Lp.	Częstotliwość lub zakresy częstotliwości pracy	Typ/producent anteny	Liczba anten	Azymut	Średni kąt pochylenia	Zakres kątów pochylenia	Wysokość środka elektr. anteny	EIRP
-	[MHz]	-	-	[°]	[°]	[°]	[m n.p.t.]	[W]
1	1800/900	ADU4518R0/ Huawei	1	0	4,5/4,5	0-8/0-9	49,5	8789
2	1800/900	ADU4518R0/ Huawei	1	90	5/5	0-8/0-10	49,5	7615
3	1800/900	ADU4518R0/ Huawei	1	180	5/5	0-8/0-10	49,5	7864
4	1800/900	ADU4518R8v06/ Huawei	1	270	5/5	2-10/0-10	49,5	7200
5	2600	A264521R1V06/ Huawei	1	0	4,5	0-6	49,5	6957
6	2600	A264521R1V06/ Huawei	1	90	5	0-6	49,5	6957
7	2600	A264521R1V06/ Huawei	1	180	5	0-6	49,5	6957
8	2600	A264521R1V06/ Huawei	1	270	5	0-6	49,5	6957

2.2. Parametry anten linii radiowych (radiolinii)

Charakterystyka promieniowania			kierunkowa					
Rzeczywisty czas pracy [h/dobę]			24					
Warunki pracy			znamionowe					
Lp.	Typ / producent anteny	Wysokość środka elektr. anteny	Azymut	Częstotliwość pracy	Moc wyjściowa nadajnika	Zysk energetyczny	Średnica	EIRP
		[m n.p.t.]	[°]	[GHz]	[dBm]	[dB]	[m]	[W]
1	VHLPX4-23/ Andrew	47,0	28	23	18	46,7	1,2	2951,2

3. OPIS ZESTAWU POMIAROWEGO

3.1. Miernik natężenia pola elektromagnetycznego

Uniwersalny szerokopasmowy miernik natężenia pola elektromagnetycznego produkcji Narda Safety Test Solution typu NBM-520, nr seryjny D-0303 z sondą pomiarową pola elektrycznego typu EF9091 nr seryjny A-0055 pracującą w paśmie 80MHz – 90GHz o zakresie pomiarowym od 0.8 V/m do 300 V/m. Świadczenie wzorcowania nr LWiMP/W/222/20 z dnia 29 lipca 2020 r. wydane przez Laboratorium Wzorców i Metrologii Pola Elektromagnetycznego, Politechnika Wroclawska. Przyjęty próg czułości zestawu pomiarowego wynosi 1,0 V/m.

3.2. Miernik temperatury i wilgotności względnej powietrza

Termohigrometr firmy AZ Instrument Corp. typu AZ 8703 o numerze seryjnym 9306669. Świadczenie wzorcowania nr 1773/AH/20 wydane dnia 19 sierpnia 2020 r. przez Laboratorium Pomiarowe 'MUTECH' (AP 106), Łowicz.

3.3. Dalmierz laserowy

Dalmierz laserowy produkcji firmy Hilti, typ PD-32 o numerze seryjnym 07306573. Nr Świadczenia wzorcowania 2447/AM/20. Data wzorcowania 18.08.2020 r.

3.4. Wyznaczanie współrzędnych geograficznych

Współrzędne geograficzne pionów pomiarowych wyznaczane są za pomocą aplikacji GPS Coordintaes oraz za pomocą własnego oprogramowania do obliczania współrzędnych geograficznych.

4. PODSTAWA PRAWNA

Rozporządzenie Ministra Zdrowia z dnia 17 grudnia 2019 r. w sprawie dopuszczalnych poziomów pól elektromagnetycznych w środowisku (Dz. U. 2019 poz. 2448).

Rozporządzenie Ministra Klimatu z dnia 17 lutego 2020 r. w sprawie sposobów sprawdzania dotrzymania dopuszczalnych poziomów pól elektromagnetycznych w środowisku (Dz. U. 2020 poz. 258).

Ustawa z dnia z dnia 27 kwietnia 2001 r. Prawo ochrony środowiska (t.j. Dz. U. 2020 poz. 1219).

Ustawa z dnia 16 kwietnia 2020 r. o szczególnych instrumentach wsparcia w związku z rozprzestrzenianiem się wirusa SARS-CoV-2 (Dz. U. 2020 poz. 695)

5. METODYKA WYKONYWANIA POMIARÓW

Pkt. 25 ppkt. 1 załącznika do rozporządzenia Ministra Klimatu z dnia 17 lutego 2020 r. w sprawie sposobów sprawdzania dotrzymania dopuszczalnych poziomów pól elektromagnetycznych w środowisku (Dz. U. 2020 poz. 258).

6. WYNIKI POMIARÓW

Niepewność rozszerzona pomiaru składowej elektrycznej wynosi 53,8% przy poziomie ufności 95% i współczynniku rozszerzenia $k=2$.

Zastosowano poprawki pomiarowe udostępnione przez Zleceniodawcę, umożliwiające uwzględnienie maksymalnych parametrów pracy instalacji.

Tabela nr 1. Zestawienie wyników pomiarów

Nr pionu	Opis pionu pomiarowego ¹	Wartość zmierzona E ²	Wysokość pomiarowa	Wartość obliczona H	Poprawka pomiarowa	Wartość końcowa E ³	Wartość końcowa H ^{4,5}	Wartość wskaźnikowa WME ⁶	Wartość wskaźnikowa WMH ⁶	Współrzędne geograficzne
		[V/m]	[m]	[A/m]	-	[V/m]	[A/m]	-	-	
1	2	3	4	5	6	7	8	9	10	11
1	GKP – az. 90°	p.cz.*	0,3-2	<0,003	1,47	<2,3	<0,006	<0,08	<0,08	52°45'4,7"N 19°33'56,5"E
2	GKP – az. 90°	p.cz.*	0,3-2	<0,003	1,47	<2,3	<0,006	<0,08	<0,08	52°45'4,7"N 19°33'59,1"E
3	GKP – az. 90°	p.cz.*	0,3-2	<0,003	1,47	<2,3	<0,006	<0,08	<0,08	52°45'4,7"N 19°34'1,7"E
4	GKP – az. 90°	p.cz.*	0,3-2	<0,003	1,47	<2,3	<0,006	<0,08	<0,08	52°45'4,6"N 19°34'14,5"E
5	GKP – az. 90°	p.cz.*	0,3-2	<0,003	1,47	<2,3	<0,006	<0,08	<0,08	52°45'4,5"N 19°34'21,0"E
6	GKP – az. 180°	p.cz.*	0,3-2	<0,003	1,47	<2,3	<0,006	<0,08	<0,08	52°45'3,8"N 19°33'51,4"E
7	GKP – az. 180°	p.cz.*	0,3-2	<0,003	1,47	<2,3	<0,006	<0,08	<0,08	52°45'2,2"N 19°33'51,3"E
8	GKP – az. 180°	p.cz.*	0,3-2	<0,003	1,47	<2,3	<0,006	<0,08	<0,08	52°44'56,9"N 19°33'51,2"E
9	GKP – az. 180°	p.cz.*	0,3-2	<0,003	1,47	<2,3	<0,006	<0,08	<0,08	52°44'50,3"N 19°33'51,1"E
10	GKP – az. 180°	p.cz.*	0,3-2	<0,003	1,47	<2,3	<0,006	<0,08	<0,08	52°44'47,7"N 19°33'51,1"E
11	GKP – az. 270°	p.cz.*	0,3-2	<0,003	1,47	<2,3	<0,006	<0,08	<0,08	52°45'4,8"N 19°33'47,8"E
12	GKP – az. 270°	p.cz.*	0,3-2	<0,003	1,47	<2,3	<0,006	<0,08	<0,08	52°45'4,8"N 19°33'43,4"E
13	GKP – az. 270°	p.cz.*	0,3-2	<0,003	1,47	<2,3	<0,006	<0,08	<0,08	52°45'4,9"N 19°33'36,8"E
14	GKP – az. 270°	p.cz.*	0,3-2	<0,003	1,47	<2,3	<0,006	<0,08	<0,08	52°45'4,9"N 19°33'31,1"E
15	GKP – az. 270°	p.cz.*	0,3-2	<0,003	1,47	<2,3	<0,006	<0,08	<0,08	52°45'5,0"N 19°33'22,3"E
16	GKP – az. 0°	p.cz.*	0,3-2	<0,003	1,47	<2,3	<0,006	<0,08	<0,08	52°45'7,4"N 19°33'51,3"E
17	GKP – az. 0°	p.cz.*	0,3-2	<0,003	1,47	<2,3	<0,006	<0,08	<0,08	52°45'10,6"N 19°33'51,2"E
18	GKP – az. 0°	p.cz.*	0,3-2	<0,003	1,47	<2,3	<0,006	<0,08	<0,08	52°45'15,1"N 19°33'51,4"E
19	GKP – az. 0°	p.cz.*	0,3-2	<0,003	1,47	<2,3	<0,006	<0,08	<0,08	52°45'17,8"N 19°33'51,4"E

Nr pionu	Opis pionu pomiarowego ¹	Wartość zmierzona E ²	Wysokość pomiarowa	Wartość obliczona H	Poprawka pomiarowa	Wartość końcowa E ^{2,3}	Wartość końcowa H ^{4,5}	Wartość wskaźnikowa VME ⁶	Wartość wskaźnikowa WMH ⁶	Współrzędne geograficzne
		[V/m]	[m]	[A/m]	-	[V/m]	[A/m]	-	-	
1	2	3	4	5	6	7	8	9	10	11
20	GKP – az. 0°	p.cz.*	0,3-2	<0,003	1,47	<2,3	<0,006	<0,08	<0,08	52°45'22,4"N 19°33'51,4"E
21	PKP – w otoczeniu instalacji radiokomunikacyjnej	p.cz.*	0,3-2	<0,003	1,47	<2,3	<0,006	<0,08	<0,08	52°45'16,3"N 19°33'56,0"E
22	PKP – w otoczeniu instalacji radiokomunikacyjnej	p.cz.*	0,3-2	<0,003	1,47	<2,3	<0,006	<0,08	<0,08	52°45'11,4"N 19°34'4,2"E
23	PKP – w otoczeniu instalacji radiokomunikacyjnej	p.cz.*	0,3-2	<0,003	1,47	<2,3	<0,006	<0,08	<0,08	52°45'13,8"N 19°34'9,9"E
24	PKP – w otoczeniu instalacji radiokomunikacyjnej	p.cz.*	0,3-2	<0,003	1,47	<2,3	<0,006	<0,08	<0,08	52°45'3,7"N 19°33'59,0"E
25	PKP – w otoczeniu instalacji radiokomunikacyjnej	p.cz.*	0,3-2	<0,003	1,47	<2,3	<0,006	<0,08	<0,08	52°45'3,7"N 19°34'7,6"E
26	PKP – w otoczeniu instalacji radiokomunikacyjnej	p.cz.*	0,3-2	<0,003	1,47	<2,3	<0,006	<0,08	<0,08	52°45'1,1"N 19°33'59,5"E
27	PKP – w otoczeniu instalacji radiokomunikacyjnej	p.cz.*	0,3-2	<0,003	1,47	<2,3	<0,006	<0,08	<0,08	52°45'0,1"N 19°34'7,0"E
28	GKP, wzdłuż linii prostej łączącej urządzenia nadawcze z najbliższą zabudową	p.cz.*	0,3-2	<0,003	1,47	<2,3	<0,006	<0,08	<0,08	52°44'56,1"N 19°33'60,0"E
29	PKP – w otoczeniu instalacji radiokomunikacyjnej	p.cz.*	0,3-2	<0,003	1,47	<2,3	<0,006	<0,08	<0,08	52°44'55,2"N 19°34'6,2"E
30	PKP – w otoczeniu instalacji radiokomunikacyjnej	p.cz.*	0,3-2	<0,003	1,47	<2,3	<0,006	<0,08	<0,08	52°45'2,4"N 19°33'46,7"E
31	PKP – w otoczeniu instalacji radiokomunikacyjnej	p.cz.*	0,3-2	<0,003	1,47	<2,3	<0,006	<0,08	<0,08	52°44'57,5"N 19°33'42,7"E
32	PKP – w otoczeniu instalacji radiokomunikacyjnej	p.cz.*	0,3-2	<0,003	1,47	<2,3	<0,006	<0,08	<0,08	52°44'55,0"N 19°33'36,0"E
33	PKP – w otoczeniu instalacji radiokomunikacyjnej	p.cz.*	0,3-2	<0,003	1,47	<2,3	<0,006	<0,08	<0,08	52°44'59,4"N 19°33'36,6"E
34	PKP – w otoczeniu instalacji radiokomunikacyjnej	p.cz.*	0,3-2	<0,003	1,47	<2,3	<0,006	<0,08	<0,08	52°45'7,8"N 19°33'43,9"E
35	PKP – w otoczeniu instalacji radiokomunikacyjnej	p.cz.*	0,3-2	<0,003	1,47	<2,3	<0,006	<0,08	<0,08	52°45'10,9"N 19°33'38,3"E
36	GKP, wzdłuż linii prostej łączącej urządzenia nadawcze z najbliższą zabudową	p.cz.*	0,3-2	<0,003	1,47	<2,3	<0,006	<0,08	<0,08	52°45'10,6"N 19°33'47,4"E
37	GKP, wzdłuż linii prostej łączącej urządzenia nadawcze z najbliższą zabudową	p.cz.*	0,3-2	<0,003	1,47	<2,3	<0,006	<0,08	<0,08	52°45'12,6"N 19°33'43,3"E
38	PKP – w otoczeniu instalacji radiokomunikacyjnej	p.cz.*	0,3-2	<0,003	1,47	<2,3	<0,006	<0,08	<0,08	52°45'17,8"N 19°33'39,1"E
39	PKP – w otoczeniu instalacji radiokomunikacyjnej	p.cz.*	0,3-2	<0,003	1,47	<2,3	<0,006	<0,08	<0,08	52°44'51,2"N 19°34'0,3"E
40	PKP – w otoczeniu instalacji radiokomunikacyjnej	p.cz.*	0,3-2	<0,003	1,47	<2,3	<0,006	<0,08	<0,08	52°45'18,3"N 19°34'4,6"E

Nr pionu	Opis pionu pomiarowego ¹	Wartość zmierzona E ²	Wysokość pomiarowa	Wartość obliczona H	Poprawka pomiarowa	Wartość końcowa E ^{3,5}	Wartość końcowa H ^{3,5}	Wartość wskaźnikowa WME ⁴	Wartość wskaźnikowa WMH ⁴	Współrzędne geograficzne
		[V/m]	[m]	[A/m]	-	[V/m]	[A/m]	-	-	-
1	2	3	4	5	6	7	8	9	10	11
41	GKP – az. 28°	p.cz.*	0,3-2	<0,003	1,47	<2,3	<0,006	<0,08	<0,08	52°45'12,1"N 19°33'57,6"E

* poniżej progu czułości zestawu pomiarowego wynoszącego 1 V/m.

1 oznaczenia: GKP - główny kierunek pomiarowy, PKP - pomocniczy kierunek pomiarowy, DPP - dodatkowy pion pomiarowy

2 maksymalna wartość chwilowa

3 wartość natężenia pola elektrycznego po uwzględnieniu poprawek pomiarowych i powiększona o niepewność pomiaru

4 wartość natężenia pola magnetycznego po uwzględnieniu poprawek pomiarowych i powiększona o niepewność pomiaru

5 dla wyników poniżej czułości zestawu pomiarowego przyjęto niepewność dla minimalnej wartości z zakresu pomiarowego

6 na podstawie rozpoznania źródeł oraz w uzgodnieniu ze Zleceńdawcą, do wyznaczenia wartości wskaźnikowej WME i WMH przyjęto wartości dopuszczalne pola elektrycznego i magnetycznego wynoszące odpowiednio 28 V/m oraz 0,073 A/m

7. STWIERDZENIE ZGODNOŚCI Z WYMAGANIAMI

Rozporządzenie Ministra Zdrowia z dnia 17 grudnia 2019 r. (Dz. U. 2019 poz. 2448) określa zróżnicowane dopuszczalne poziomy pól elektromagnetycznych dla miejsc dostępnych dla ludności. Zgodnie z ww. rozporządzeniem, na podstawie rozpoznania źródeł pól e-m oraz w oparciu o wytyczne zleceńodawcy, dla rozpatrywanej instalacji przyjęto wartości dopuszczalne składowej elektrycznej i magnetycznej wynoszące odpowiednio 28 V/m oraz 0,073 A/m. Za wynik pomiaru przyjęto przyjęto maksymalną wartość chwilową zgodnie z pkt 11 załącznika do rozporządzenia Ministra Klimatu z dnia 17 lutego 2020 r. (Dz. U. 2020 poz. 258).

Na podstawie przeprowadzonych pomiarów w dniu 16-07-2021r. stwierdzono, że w obszarze pomiarowym nie występują przekroczenia dopuszczalnych poziomów pól elektromagnetycznych określonych w ww. przepisach. Zgodnie z pkt 25 ppkt 1 oraz pkt 26 załącznika do rozporządzenia Ministra Klimatu z dnia 17 lutego 2020 r. (Dz. U. 2020 poz. 258) żadna z wartości wskaźnikowych WME i WMH nie przekracza wartości 1.

Załączniki:

1. Lokalizacja obiektu.
2. Dokumentacja fotograficzna.
3. Rys. 1

KONIEC SPRAWOZDANIA

Bez pisemnej zgody sprawozdanie nie może być powielane inaczej, jak tylko w całości.
W ciągu 14 dni od daty otrzymania sprawozdania przyjmowane są uwagi i zastrzeżenia w formie pisemnej na adres Laboratorium Badawczego.

ZAŁĄCZNIK 1: LOKALIZACJA OBIEKTU



Współrzędne geograficzne obiektu	
długość :	19°33'51.35"E
szerokość :	52°45'04.76"N

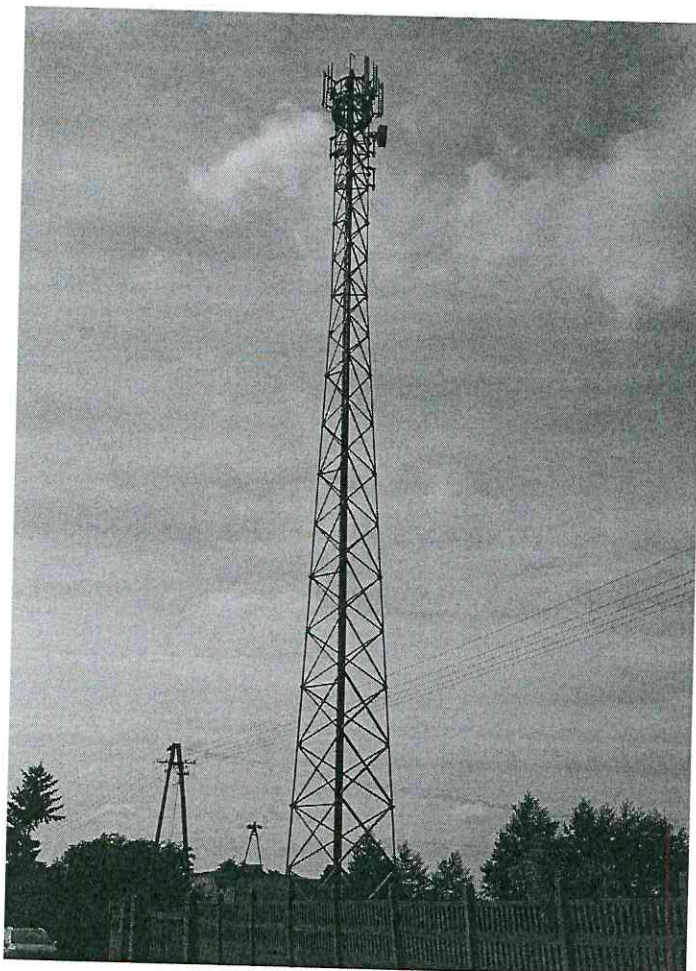
MOBI-TELEKOM Adam Macioch LABORATORIUM BADAWCZE

Al. Niepodległości 799A, 81-810 Sopot

Przedstawione wyniki dotyczą wyłącznie badanego obiektu w przedstawionej konfiguracji.
Sprawozdanie stanowi integralną całość, nie może być powielane inaczej, jak w całości.

ZAŁĄCZNIK 2: DOKUMENTACJA FOTOGRAFICZNA

LBMT/117/07/21/PEM/OS



MOBI-TELEKOM Adam Macioch LABORATORIUM BADAWCZE

Al. Niepodległości 799A, 81-810 Sopot

Przedstawione wyniki dotyczą wyłącznie badanego obiektu w przedstawionej konfiguracji.
Sprawozdanie stanowi integralną całość, nie może być powielane inaczej, jak w całości.

Rys.1 Lokalizacja pionów pomiarowych



Legenda

- Pion pomiarowy
- Antena sektorowa
- - - Antena paraboliczna
- ⚡ Instalacja będąca źródłem pola elektromagnetycznego

skala 1:4000