

UCHWAŁA Nr 430.LXXIV.2024
RADY POWIATU W SIERPCU
z dnia 21 marca 2024r.

w sprawie uchwalenia Powiatowego programu przeciwdziałania przemocy domowej oraz ochrony osób doznających przemocy domowej na lata 2024 – 2030

Na podstawie art. 4 ust. 1 pkt 3 i art. 12 pkt 11 ustawy z dnia 5 czerwca 1998r. o samorządzie powiatowym (t.j. Dz.U. z 2024 r. poz. 107) oraz art. 6 ust. 3 pkt 1 ustawy z dnia 29 lipca 2005r. o przeciwdziałaniu przemocy domowej (t.j. Dz. U. z 2021 r. poz. 1249, z późn. zm.) uchwała się, co następuje:

§ 1. Przyjmuje się Powiatowy program przeciwdziałania przemocy domowej oraz ochrony osób doznających przemocy domowej na lata 2024 – 2030, w brzmieniu stanowiącym załącznik do niniejszej uchwały.

§ 2. Traci moc uchwała Rady Powiatu w Sierpcu Nr 193.XXX.2021 Rady Powiatu w Sierpcu z dnia 12 lutego 2021r w sprawie uchwalenia Powiatowego programu przeciwdziałania przemocy w rodzinie oraz ochrony ofiar przemocy w rodzinie na lata 2021-2025.

§ 3. Wykonanie uchwały powierza się Zarządowi Powiatu.

§ 4. Uchwała wchodzi w życie z dniem podjęcia.

PRZEWODNICZĄCY RADY

Przemysław Burzyński



Powiatowy program
przeciwdziałania przemocy
domowej oraz ochrony osób
doznających przemocy domowej
na lata 2024 – 2030

SPIS TREŚCI

Spis treści.....	1
I. Wstęp.....	2
II. Diagnoza zjawiska przemocy domowej na terenie powiatu sierpeckiego	5
III. Cele, działania, realizatorzy, terminy i wskaźniki realizacji programu	22
IV. Adresaci programu:	26
V. Źródła finansowania programu:	26
VI. Monitoring i ewaluacja programu	26

I. WSTĘP

Uchwalenie Powiatowego programu przeciwdziałania przemocy domowej oraz ochrony osób doznających przemocy domowej to zadanie wynikające z art. 6 ust. 3 ustawy z dnia 29 lipca 2005 roku o przeciwdziałaniu przemocy domowej (Dz. U. z 2021 r., poz. 1249 z późn. zm.).

Zasadniczym celem programu jest przeciwdziałanie przemocy domowej, ochrona osób doznających przemocy domowej oraz zwiększenie dostępności i skuteczności profesjonalnej pomocy.

Program określa szczegółowe zadania do realizowania, które są ukierunkowane na: rozwój systemu przeciwdziałania przemocy oraz współpracy międzyinstytucjonalnej, zapewnienie dostępności pomocy osobom i rodzinom z problemem przemocy domowej, kształtowanie świadomości społecznej w zakresie zjawiska przemocy domowej, doskonalenie kadr zajmujących się diagnozowaniem i pomocą osobom dotkniętym tym problemem.

Zjawisko przemocy domowej stanowi jeden z najpoważniejszych obecnie społecznych problemów. Jest też zjawiskiem wieloczynnikowym, dlatego potrzebne jest spojrzenie interdyscyplinarne na rodzinę oraz na poszczególnych członków, potrzeby, zachowanie. W świetle ustawy o przeciwdziałaniu przemocy domowej (art. 2 pkt 1) przemoc to „umyślne działanie lub zaniechanie, wykorzystujące przewagę fizyczną, psychiczną lub ekonomiczną, naruszające prawa lub dobra osobiste osoby doznającej przemocy domowej, w szczególności:

- a) narażające tę osobę na niebezpieczeństwo utraty życia, zdrowia lub mienia,
- b) naruszające jej godność, nietykalność cielesną lub wolność, w tym seksualną,
- c) powodujące szkody na jej zdrowiu fizycznym lub psychicznym, wywołujące u tej osoby cierpienie lub krzywdę,
- d) ograniczające lub pozbawiające tę osobę dostępu do środków finansowych lub możliwości podjęcia pracy lub uzyskania samodzielności finansowej,
- e) istotnie naruszające prywatność tej osoby lub wzbudzające u niej poczucie zagrożenia, poniżenia lub udrczenia, w tym podejmowane za pomocą środków komunikacji elektronicznej;

Za osobę doznającą przemocy domowej ww, ustawa uznaje:

- a) małżonka, także w przypadku gdy małżeństwo ustało lub zostało unieważnione, oraz jego wstępnych, zstępnych, rodzeństwo i ich małżonków,
- b) wstępnych i zstępnych oraz ich małżonków,
- c) rodzeństwo oraz ich wstępnych, zstępnych i ich małżonków,
- d) osobę pozostającą w stosunku przysposobienia i jej małżonka oraz ich wstępnych, zstępnych, rodzeństwo i ich małżonków,
- e) osobę pozostającą obecnie lub w przeszłości we wspólnym pożyciu oraz jej wstępnych, zstępnych, rodzeństwo i ich małżonków,
- f) osobę wspólnie zamieszkującą i gospodarującą oraz jej wstępnych, zstępnych, rodzeństwo i ich małżonków,
- g) osobę pozostającą obecnie lub w przeszłości w trwałej relacji uczuciowej lub fizycznej niezależnie od wspólnego zamieszkiwania i gospodarowania,

h) małoletniego

– wobec których jest stosowana przemoc domowa;

Za osobę stosującą przemoc domową ustawa uznaje pełnoletniego, który dopuszcza się przemoc domowej wobec ww. osób.

Mimo, iż ustawa o przeciwdziałaniu przemocy domowej określa definicję tego zjawiska, to w rzeczywistości definicja przemocy domowej może być bardzo różnie rozumiana. Spory definicyjne mogą toczyć naukowcy i specjaliści, ale zwykli ludzie również różnie rozumieją to zjawisko. Dla przykładu 72 proc. Polaków uważa, że wobec dzieci nie powinno stosować się kar cielesnych, 77 proc. jest przeciwnych biciu, a 54 proc. klapsom. Nadal jednak aż 19 proc. respondentów uważa, że lanie nikomu jeszcze nie zaszkodziło, a 43 proc. - że są sytuacje, kiedy dziecku trzeba dać klapsa. Aż 54 proc. przyznaje się do krzyczenia na dzieci. Z sondażu wynika, że w ciągu ostatnich czterech lat umocniła się dezaprobatą fizycznego karania dzieci. Nie tylko więcej osób niż w roku 2019 uważa, że nie powinno się stosować wobec nich kar cielesnych (wzrost o 11 punktów procentowych, do 72 proc.), ale także częściej sprzeciw wywołuje dawanie zarówno lania (wzrost z 70 proc. do 77 proc.), jak i klapsów (wzrost z 37 proc. do 54 proc.). Badania pokazały, że zmniejszył się odsetek dorosłych dopuszczających kary fizyczne - spadek o 9 punktów, do 25 proc., zgadzających się z opiniami, że lanie jeszcze nikomu nie zaszkodziło - spadek o 6 punktów, do 19 proc., oraz że są sytuacje, w których trzeba dać dziecku klapsa (spadek o 18 punktów, do 43 proc.). Co podkreślono w opracowaniu, po raz pierwszy od 2008 r. liczba osób dezaprobujących klapsy przeważa nad akceptującymi je (54 proc. wobec 43 proc.).¹

Należy wspomnieć, że badanie przeprowadzono w lipcu 2023r., zaś dwa miesiące wcześniej zmarł ośmioletni chłopiec, który na początku kwietnia trafił do szpitala w stanie ciężkim. Chłopiec przez kilka dni leżał poparzony w domu, w którym mieszkało pięć dorosłych osób. Okazało się, że był maltretowany przez swojego ojczyma. W środowiskach dotkniętych przemocą od pokoleń może ona uchodzić za coś „normalnego”. W takich sytuacjach nawet część dorosłych osób doznających przemocy nie zgłasza się po pomoc, bo też ani nie widzi takiej potrzeby, ani nie dostrzega sensu w takim działaniu. Taki człowiek zapytany o to, czy jest osobą doznającą przemocy domowej, może też zaprzeczyć i być w pełni przekonany, że tak właśnie jest. Życie dzieci w takich środowiskach jest zagrożone.

Inne osoby doznające przemocy domowej są świadome swojej sytuacji, ale czy przez poczucie wstydu, czy przekonanie o nieuchronności swego losu, nie proszą o pomoc i nie przyznają się do bycia osobą doznającą przemocy. Mogłoby się wydawać, że jasną odpowiedź przynosić będą statystyki policyjne czy sądowe. Tymczasem należy pamiętać, że:

- przemoc domowa jest w dużej mierze zjawiskiem ukrytym i wiele osób jej doznających nie zgłasza się po pomoc,
- przedmiotem działań policji, prokuratury oraz sądów są zasadniczo przestępstwa przeciwko rodzinie i opiece (tj. z art. 207 kk), zaś np. sama przemoc ekonomiczna

¹ Komunikat z badań Przemoc wobec dzieci – opinie, doświadczenia, reagowanie CBOP
https://www.cbos.pl/SPISKOM.POL/2023/K_110_23.PDF

w oderwaniu od innych typów przemocy nie jest powszechnie w społeczeństwie uznana za przestępstwo,

• umorzenie sprawy przez organa ścigania nie musi oznaczać tego, że przemoc domowa nie miała miejsca; może natomiast wiązać się z tym, że nie został zebrany odpowiedni (w rozumieniu przepisów prawnych) materiał dowodowy.²

Na skalę i społeczne rozumienie zjawiska oraz na możliwości jego badania wpływa również specyfika danego terenu - uwarunkowania społeczno-ekonomiczne, poziom aktywności obywatelskiej, poziom wykształcenia danej społeczności, itp. Badanie zjawiska przemocy domowej jest jednak bardzo trudne z uwagi na kwestie świadomości społecznej (a więc też stereotypów). Należy przy tym podkreślić, że ze względu na specyfikę problemu oraz to, że opieramy się na deklaracjach, uchwycona w badaniu skala przemocy domowej wobec dzieci wyznacza prawdopodobnie dolny próg występowania tego zjawiska w rzeczywistości.³

Program jest zgodny z założeniami Powiatowej Strategii Rozwiązywania Problemów Społecznych Powiatu Sierpeckiego. Został opracowany na podstawie danych Powiatowego Centrum Pomocy Rodzinie w Sierpcu, Gmin z terenu powiatu sierpeckiego i ich jednostek - Ośrodków Pomocy Społecznej, Komisji Rozwiązywania Problemów Alkoholowych, Zespołów Interdyscyplinarnych, Sądu Rejonowego w Sierpcu, Powiatowej Komendy Policji w Sierpcu.

Cel główny: Zwiększenie skuteczności przeciwdziałania przemocy domowej oraz zmniejszenie skali tego zjawiska na terenie powiatu sierpeckiego.

Na realizację celu głównego składać się będzie realizacja celów szczegółowych, w następujących obszarach działań:

1. Diagnoza, profilaktyka i edukacja społeczna;
2. Ochrona i pomoc osobom doznającym przemocy domowej;
3. Oddziaływanie na osoby stosujące przemoc domową;
4. Działania instytucji i podmiotów realizujących zadania z zakresu przeciwdziałania przemocy domowej.



² Ogólnopolska diagnoza zjawiska przemocy w rodzinie Raport Kantar Polska dla Ministerstwa Rodziny, Pracy i Polityki Społecznej 2019r. <https://static.im-g.pl/im/5/26198/m26198755/wyniki-badania.pdf>

³ CBOS Komunikat z badań Przemoc wobec dzieci – opinie, doświadczenia, reagowanie https://www.cbos.pl/SPISKOM.POL/2023/K_110_23.PDF

II. DIAGNOZA ZJAWISKA PRZEMOCY DOMOWEJ NA TERENIE POWIATU SIERPECKIEGO

W statystykach Głównego Urzędu Statystycznego Powiat Sierpecki jest umiejscowiony w regionie centralnym, mazowieckim, podregionie plockim. Analizy wykazały, że niektóre ze zdiagnozowanych na naszym terenie problemów społecznych są wspólne dla kilku sąsiednich powiatów: zmniejszanie się liczby ludności, wzrost udziału osób starszych w populacji mieszkańców, brak niezbędnej infrastruktury społecznej i komunikacyjnej. m.in. z odpływem ludności do większych ośrodków miejskich, wysokim bezrobociem, słabo rozwiniętą siecią połączeń drogowo-kolejowych z innymi miastami, niedostatecznie rozwiniętą miejską infrastrukturą transportową (np. słabo rozwinięta komunikacja zbiorowa, brak ścieżek rowerowych), a także malejącą liczbą przedsiębiorstw.⁴ Powiat Sierpecki, jest położony na peryferiach województwa, jest obszarem wiejskim (z funkcjonalnie małym miastem). Cechuje go słaba dostępność transportowa, słaby dostęp do usług publicznych, niewielki zasób pozarolniczych miejsc pracy, niski poziom przedsiębiorczości oraz wykształcenia i kwalifikacji zawodowych mieszkańców, a także niekorzystna sytuacja demograficzna (wyludnianie, starzenie się mieszkańców)⁵

Liczba ludności powiatu sierpeckiego (stan na 31.12.2022 r.) wyniosła 48 639 mieszkańców, a średnia gęstość zaludnienia w powiecie liczyła 57 osób na 1 km². Gminy powiatu sierpeckiego są zróżnicowane pod względem liczby ludności. Najliczniejsza jest gmina miejska – miasto Sierpc, liczące 17 026 mieszkańców, najmniej liczna gmina Rościszewo – 3781 mieszkańców. Tereny wiejskie zamieszkiwało 31 613 mieszkańców, z czego wynika, że większość ludności powiatu to mieszkańcy wsi, stanowią ponad 60% ogółu mieszkańców (64,99%).

Tabela 1. Ludność w gminach i powiecie ⁶

Gmina/rok	2018	2019	2020	2021	2022
Miasto Sierpc	18014	17933	17359	17199	17026
Gmina Gozdowo	5958	5943	5800	5736	5719
Gmina Mochowo	6050	6009	5659	5603	5567
Gmina Rościszewo	4146	4139	3889	3842	3781
Gmina Sierpc	7034	7042	6720	6675	6623
Gmina Szczutowo	4347	4310	4066	4039	4021
Gmina Zawidz	6647	6578	6114	5984	5902
Powiat	52196	51954	49607	49078	48639

⁴ Dane własne PCPR za projekt Powiatowej strategii rozwiązywania problemów społecznych na lata 2024 -2033

⁵ SOR - Strategia na rzecz Odpowiedzialnego Rozwoju do roku 2020 (z perspektywą do 2030 r.); KSRR - Krajowa Strategia Rozwoju Regionalnego 2030

⁶ GUS <https://bdi.stat.gov.pl/bdi/dane/teryt/tablica> - data dostępu 2023.09.07

Tabela 2. Liczba ludności w 2022 w wieku szkolnym⁷

	ogółem	w mieście	na wsi
0-2	1207	357	850
3-6	2036	674	1362
7 -12 lat	3075	1036	2039
13 -15 lat	1714	573	1141
16 – 19 lat	2017	598	1419

Wychowaniem przedszkolnym w województwie mazowieckim w 2022r. objętych było 97% dzieci w wieku 3-5 lat, w naszym powiecie natomiast 76,5% dzieci. Zaznacza się nierównomierna dostępność do żłobków i przedszkoli w miastach i na obszarach wiejskich: Wychowaniem przedszkolnym na wsi objętych jest ok. 60,6% dzieci w wieku 3-5 lat i 109% w mieście (placówek zlokalizowanych w mieście korzystają również dzieci z obszarów wiejskich). W naszym powiecie funkcjonuje jeden żłobek i dwa kluby dziecięce, w których w ciągu 2022r. przebywało odpowiednio 50 i 75 dzieci. Według opracowania Mazowieckiego Biura Planowania Regionalnego „Diagnoza sytuacji społeczno-gospodarczej Województwa mazowieckiego powiat sierpecki został zaliczony do powiatów o słabej dostępności do placówek przedszkolnych, w których na jedno miejsce przypada więcej niż 2 dzieci. Wyzwaniem pozostaje więc zwiększanie dostępności do wysokiej jakości edukacji przedszkolnej i opieki żłobkowej. Potwierdzają to wyniki badania ankietowego, w którym najczęściej ankietowanych wskazało brak odpowiedniej liczby miejsc opieki przedszkolnej oraz opieki dzieci do lat 3.⁸

Obecnie na terenie powiatu najliczniejszą grupą są osoby w wieku produkcyjnym - 28 826 osób, co stanowi 59% ogółu społeczeństwa. Średni wiek mieszkańców wynosi 41,5 lat i jest porównywalny do średniego wieku mieszkańców województwa mazowieckiego i całej Polski.

W powiecie od wielu lat obserwujemy zmniejszającą się liczbę mieszkańców. Na przestrzeni lat 2018 – 2022 liczba mieszkańców powiatu zmniejszyła się o 3 557 osób. Prognozy demograficzne nie pozostawiają złudzeń – ten proces będzie postępował. Według prognoz GUS w 2035 roku teren powiatu będzie zamieszkiwać 44 382 osób, zaś w roku 2060 – 34 064..⁹

Spadek liczby ludności ogółem i wzrost liczby ludności w wieku senioralnym skutkuje wzrostem wskaźnika obciążenia demograficznego osobami starszymi. Wskaźnik ludności w wieku poprodukcyjnym na 100 osób w wieku produkcyjnym ukształtował się na poziomie 37,3.

Zgodnie z wstępnymi wynikami NSP 2021 ok. 0,5 tysiąca rodzin w powiecie tworzą osoby w związkach niesformalizowanych, z czego 0,3 tysiąca to rodziny z dziećmi. Małżeństwa stanowią 74% rodzin zidentyfikowanych w trakcie spisu. Należy

⁷ <https://bdl.stat.gov.pl/bdl/dane/teryt/tablica>, Grupa: stan ludności podgrupa: ludność wg funkcjonalnych grup wieku, data dostępu 01.12.2023r.

⁸ Dane własne PCPR za projekt Powiatowej strategii rozwiązywania problemów społecznych na lata 2024 -2033

⁹ GUS, <https://bdl.stat.gov.pl/bdl/dane/teryt/tablica#>, Kategoria: ludność, grupa: prognoza ludności na lata 2023-2060, Podgrupa: Prognoza ludności wg płci i 5-letnich grup wieku na lata 2023-2060 (opracowana na bazie NSP 2021, data dostępu 09.11.2023r.

odnotować stosunkowo wysoki odsetek rodziców wychowujących dzieci samotnie: blisko 19% rodzin to matki wychowujące dzieci i 3% ojców. Przeciętna liczba dzieci w rodzinach wynosi 1,67.

Tabela 3. Wskaźniki zawieranych małżeństw i rozwodów w roku 2022

obszar	małżeństwa na 1000 ludności	rozwody na 1000 ludności
powiat sierpecki	4,1	1,7
woj. mazowieckie	4,3	1,7
cały kraj	4,1	1,6

W powiecie sierpeckim od wielu lat jest wysoki poziom bezrobocia, choć w ostatnich latach odnotowuje się spadek. Na koniec listopada 2023 roku stopa bezrobocia wyniosła 11%, przy 4,1% w województwie mazowieckim i 5% w skali kraju).¹⁰

Od kilku lat maleje wskaźnik udziału osób korzystających ze środowiskowej pomocy społecznej. Jest to zjawisko obserwowane na terenie całego kraju.

Tabela 4. Zmiana wskaźnika udziału osób korzystających ze środowiskowej pomocy społecznej w powiecie¹¹

Rok	2018	2019	2020	2021	2022
%	8,9	7,1	6,7	6,0	5,3

Analiza wskaźnika w poszczególnych gminach pokazuje, że najwięcej osób korzysta z pomocy społecznej na terenie gminy Zawidz i Szczutowo. Najmniejszy wskaźnik odnotowano w mieście Sierpc.

Tabela 5 . Udział osób korzystających ze świadczeń społecznych w ludności ogółem [%] w 2022r. w poszczególnych gminach¹²

Gmina	Wartość
Gozdowo	4,1
Mochowo	4,5
Rościszewo	6,3
Sierpc Miasto	3,3
Sierpc	5,8
Szczutowo	7,6
Zawidz	10,3

¹⁰, <https://sierpc.praca.gov.pl/documents/1842719/2269913/Tabela%20miesi%C4%99czna%20-%202023/1df40115-f749-4260-a9b8-5ffe4ed45bed?t=1704809019685>

¹¹ GUS, Statystyczne Vademecum Samorządowca, portret Powiatu

¹² tu za Powiatową Strategią Rozwiązywania Problemów Społecznych

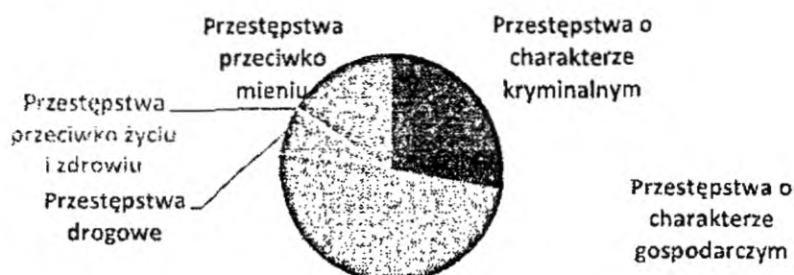
Tabela 6. Rodziny, którym na podstawie decyzji przyznano świadczenie pomocy społecznej wg przyczyn

	2018	2019	2020	2021	2022
ubóstwo	916	818	694	667	539
sieroctwo	3	2	2	0	0
bezdomność	20	18	28	20	12
potrzeba ochrony macierzyństwa	103	96	88	58	52
bezrobocie	945	774	701	673	554
niepełnosprawność	567	511	400	366	387
długotrwała lub ciężka choroba	718	669	582	541	387
bezradność opiekuńczo-wychowawcza	407	387	258	295	272
przemoc domowa	17	20	14	17	4
potrzeba ochrony ofiar handlu ludźmi	0	0	0	1	0
alkoholizm	109	102	85	79	58
narkomania	4	2	0	0	0
trudności po zwolnieniu z zakładu karnego	12	13	8	10	18
zdarzenie losowe	5	5	13	6	19
kłeska żywiołowa lub ekologiczna	0	0	0	9	1

W 2022 roku w powiecie sierpeckim stwierdzono 1 312 przestępstw. Oznacza to, że na każdych 1000 mieszkańców odnotowano 26,88 przestępstw. Jest to wartość znacznie większa od wartości dla województwa mazowieckiego i całej Polski. Wskaźnik wykrywalności sprawców przestępstw dla wszystkich przestępstw ogółem w powiecie sierpeckim wynosi 92,20% i był znacznie większy od wskaźnika wykrywalności dla województwa mazowieckiego i całej Polski. W przeliczeniu na 1000 mieszkańców powiatu sierpeckiego najczęściej stwierdzono przestępstw o charakterze gospodarczym - 15,26 (wykrywalność 95%) oraz o charakterze kryminalnym - 8,71 (wykrywalność 84%). W dalszej kolejności odnotowano przestępstwa przeciwko mieniu - 4,88 (65%), drogowe - 2,01 (100%) oraz przeciwko życiu i zdrowiu - 0,25 (100%).¹³ W 2022 roku funkcjonariusze w całym kraju wypełnili łącznie ponad 61 tys. Niebieskich Kart, pozwalających służbom socjalnym interweniować w rodzinach. Liczba osób, co do których istniało podejrzenie, że były dotknięte przemocą, wyniosła ogółem 71 631, z czego 51 935 to kobiety, 10 982 osoby małoletnie, a 8 714 mężczyzn (jedno zgłoszenie obejmowało czasem więcej niż jedną ofiarę przemocy).

8

Wykres 1. Rodzaje przestępstw w powiecie sierpeckim w 2022r.



¹³ https://www.polskawliczbach.pl/powiat_sierpecki#poziom-przestepczosci

W 2021 roku przemocy domowej doświadczyło w sumie 75 261. Z tego 55 112 przypadków dotyczyło kobiet, 11 129 – dzieci, a 9 520 – mężczyzn.

Z ponad 10 tys. dzieci, które doświadczyły przemocy, tylko 566 małoletnich zostało umieszczonych w rodzinie zastępczej lub placówce opiekuńczo-wychowawczej.

Oznacza to, że pomoc w postaci zabezpieczenia otrzymuje 3 % dzieci. Tak samo sytuacja wyglądała w latach 2015-2021. Odsetek poszkodowanych dzieci, które umieszczono w rodzinie zastępczej lub stosownej placówce wynosił między 1,5 a 4,2 proc. Dziecko w sytuacji zagrożenia zdrowia lub życia może zostać zabezpieczone poprzez przejście opieki przez „bezpiecznego” członka rodziny.¹⁴

O przemocy domowej nie można mówić bez raportu Fundacji Dajemy Dzieciom Siłę „Dzieci się liczą” z 2022 roku. Fundacja zebrała najbardziej aktualne dane na temat zagrożeń bezpieczeństwa i rozwoju dzieci:

- 41 proc. dzieci doświadcza przemocy ze strony bliskich dorosłych, a 57 proc. ze strony rówieśników;
- ponad 170 000 dzieci i nastolatków zostało objętych w 2020 roku pomocą specjalistyczną ze względu na zaburzenia psychiczne; 57 proc. z nich stanowili chłopcy;
- w 2021 roku 1335 dzieci zostało odebranych z rodzin z powodu zagrożenia życia w związku z przemocą;
- w pieczy zastępczej jest obecnie 52 572 dzieci.¹⁵

Ze względu na przypadki przemocy wobec dzieci wprowadzono dodatkowe przepisy. Ustawa z dnia 28 lipca 2023 r. o zmianie ustawy – Kodeks rodzinny i opiekuńczy oraz niektórych innych ustaw uzupełnia dotychczasowe procedury ochrony dzieci przed przemocą, zabezpiecza ich prawa na wypadek podejrzenia przemocy domowej, przemocy rówieśniczej, jak również krzywdzenia ze strony członka personelu danej instytucji. Jednym z narzędzi wzmacniających tę ochronę mają być Standardy ochrony małoletnich – czyli procedury postępowania, do których opracowania zobligowane zostały wszystkie placówki pracujące na rzecz dzieci.

Analiza ostatnich lat stosowania procedury „Niebieskie Karty” pokazuje niepokojące wzrosty w kilku obszarach. Wzrasta liczba osób, co do których istnieje podejrzenie, że są dotknięte przemocą, w sposób szczególny dotyczy to ofiar wśród małoletnich. Analizy pokazują także, że największą liczbę sprawców przemocy na terenie województwa mazowieckiego stanowią mężczyźni pod wpływem alkoholu. Takie uwarunkowania są spójne z ogólnopolskim trendem, co tylko wskazuje na konieczność objęcia oddziaływaniami tej grupy osób.¹⁶ Alkoholizm jest w Polsce problemem, który współwystępuje bardzo często z ubóstwem i prowadzi do marginalizacji społecznej. Polska należy do grupy krajów z najwyższą średnią konsumpcją – na 1-go dorosłego mieszkańca przypada ok. 12,5l czystego alkoholu. Raport przygotowany przez Światową Organizację Zdrowia, pokazuje, że spożycie alkoholu w Europie wzrosło w ostatnich latach. Podobny poziom konsumpcji czystego

¹⁴ KGP, <https://statystyka.policja.pl/st/wybrane-statystyki/przemoc-w-rodzinie/201373,Przemoc-w-rodzinie-dane-od-2012-roku.html> data dostępu 08.12.2023

¹⁵ FDDS, <https://fdds.pl/co-robimy/raporty-z-badan/2023/diagnoza-przemocy-wobec-dzieci-w-polsce.html> data dostępu 08.12.2023r.

¹⁶ MCPS, Wojewódzki Program Przeciwdziałania Przemocy w Rodzinie Województwa Mazowieckiego na lata 2021-2025. Aktualizacja 2022 <https://bip.mcps.com.pl/wp-content/uploads/sites/2/2022/12/WPPPwR-2021-2025-zaktualizowany-min.pdf>

alkoholu można zauważyć w Rosji, Austrii i Estonii – w tych krajach wynosi on około 11,6-11,7 l na mieszkańca. To także w tym raporcie Polska uplasowała się na 17. miejscu na 43 kraje europejskie. W 2020r. Państwowa Agencja Rozwiązywania Problemów Alkoholowych przeprowadziła badanie, na podstawie którego przygotowano raport „Wzory konsumpcji alkoholu w Polsce”. Możemy w nim przeczytać, że:

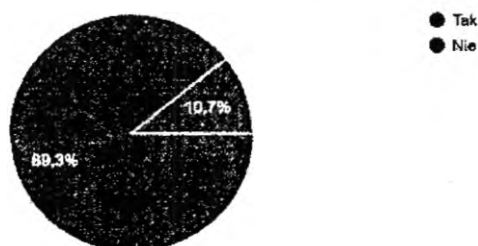
- średnie spożycie alkoholu w Polsce wśród mężczyzn jest trzykrotnie wyższe niż w grupie kobiet (przy czym panowie częściej sięgają po piwo, które zawiera niższy procent alkoholu);
- niecałe 8% konsumentów spożywa alkohol codziennie lub prawie codziennie,
- najczęstszymi motywami do spożywania alkoholu są: presja społeczna, przyjemność wynikająca z picia.

Główny Urząd Statystyczny szacuje populację Polaków, która pije alkohol przez 5 dni w tygodniu lub częściej na ponad 820 tys. (2% populacji). Do grupy tej należą w największym stopniu mężczyźni w wieku 30-59 lat, słabiej wykształceni, żyjący w związku, pracujący lub poszukujący pracy.¹⁷

Wyniki badania ankietowego wskazują, że również na terenie powiatu uzależnienie od alkoholu jest bardzo częste.

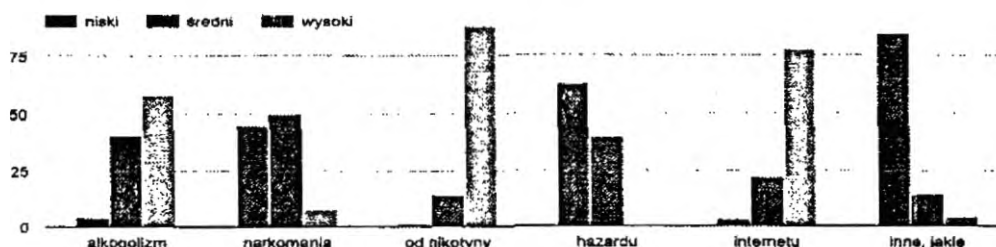
Wykres 2. Występowanie zjawiska uzależnień wg ankietowanych¹⁸

Czy Pana/i zdaniem istnieje na terenie powiatu problem uzależnień?
103 odpowiedzi



Wykres 3. Rodzaje uzależnień w powiecie¹⁹

Jakie uzależnienia widzi Pan/i wśród mieszkańców Powiatu postępując się skalą, proszę zaznaczyć poziom nasilenia problemu: niski, średni, wysoki



¹⁷ <https://hh24.pl/alkoholizm/> data dostępu 08.12.2023

¹⁸ PCPR Sierpc Badanie własne 2023r.

¹⁹ PCPR Sierpc Badanie własne 2023r.

Co ciekawe, jako najczęstszy powód występowania uzależnień ankietowani wskazali kłopoty rodzinne, rozpad rodziny.

Wykres 4. Przyczyny uzależnienia²⁰

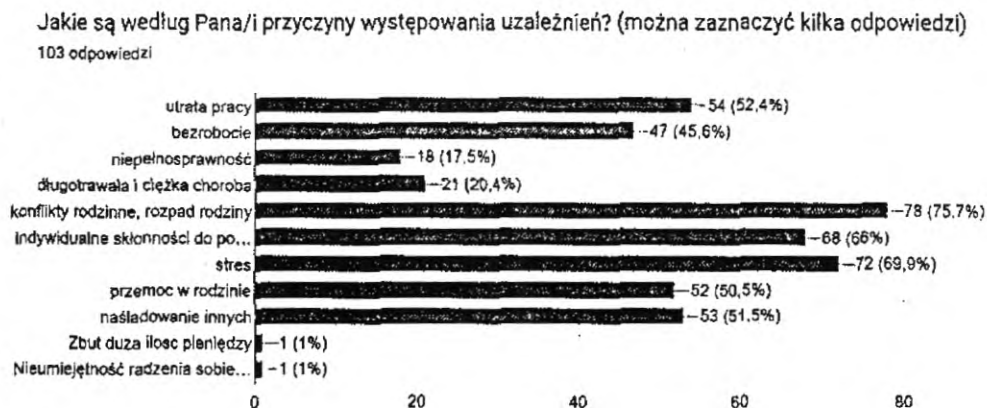


Tabela 7. Wydatki w gminach na przeciwdziałanie alkoholizmowi²¹

Gmina	Wydatki [zł] w roku 2022
Gozdowo	126 718,79
Mochowo	82 546,78
Rościszewo	48 730,02
Sierpc	92 245,30
Sierpc Miasto	769 231,10
Szczutowo	66 784,71
Zawidz	97 691,04

11

Z danych Komendy Głównej Policji wynika, że ponad 50% mężczyzn podejrzewanych o stosowanie przemocy domowej było pod wpływem alkoholu (28% kobiet).²²

Polski model rozwiązywania problemów alkoholowych zakłada, iż większość kompetencji i środków finansowych jest zlokalizowanych na poziomie samorządów gmin, które na mocy ustawy o wychowaniu w trzeźwości i przeciwdziałaniu alkoholizmowi są podmiotem właściwym do rozwiązywania problemów alkoholowych w swoich społecznościach lokalnych.²³

Uczestniczący w badaniu szansę na poprawę sytuacji widzą w działaniach profilaktycznych skierowanych przede wszystkim do młodzieży oraz w pomocy psychologiczno – terapeutycznej.

²⁰ PCPR Sierpc Badanie własne 2023r.

²¹ http://www.stat.gov.pl/wademeccum/wademeccum_mazowieckie/portrety_gmin/sierpecki/sierpc-w.pdf i wszystkie gminy, data pobrania 19.11.2012r.

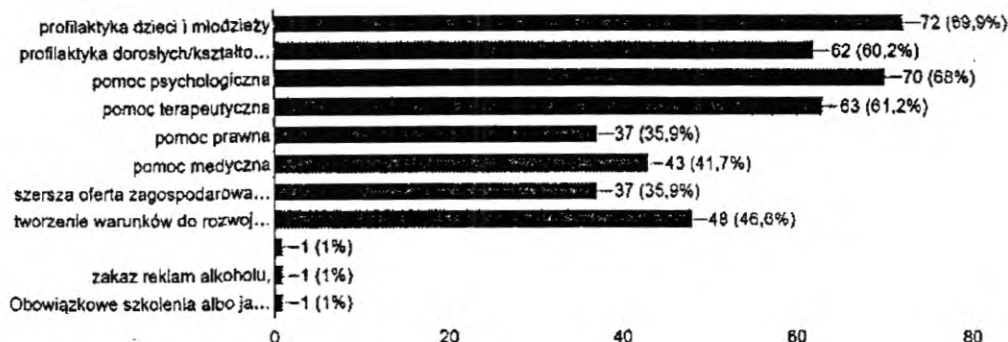
²² KGP, <https://statystyka.policja.pl/st/wybrane-statystyki/przemoc-w-rodzynie/201373.Przemoc-w-rodzynie-dane-od-2012-roku.html> data dostępu 08.12.2023

²³ art. 4 ustawy z dnia 26 października 1982 r. o wychowaniu w trzeźwości i przeciwdziałaniu alkoholizmowi

Wykres 5. Wskazania działań zwalczających uzależnienia²⁴

Jakie działania Pana/i daniem winny być podejmowane na rzecz osób uzależnionych i ich rodzin?
(można zaznaczyć kilka odpowiedzi)

103 odpowiedzi



Również na poziomie gmin usytuowano podstawową jednostkę do reagowania w sytuacji przemocy domowej. Gminne zespoły interdyscyplinarne zostały powołane do najszybszego (po policji) reagowania na sygnał o przemocy domowej.²⁵

Analiza danych statystycznych dostarczonych przez policję, sąd, prokuraturę dostarczyła informacji o przeważającej liczbie kobiet jako ofiar przemocy domowej.

Tabela 8. Liczba osób z terenu powiatu sierpeckiego, co do których istnieje podejrzenie, że stosują przemoc domową według KPP w Sierpcu

	2021r.	2022r.	na 30.06.2023
kobiety	6	7	3
mężczyźni	64	80	55

12

Tabela 9. Liczba osób z terenu powiatu sierpeckiego, doznających przemocy domowej według KPP w Sierpcu

	2021r.	2022r.	na 30.06.2023r.
kobiety	60	87	44
mężczyźni	8	13	7
małoletni	2	3	6

Tabela 10. Rodzaje przemocy według KPP w Sierpcu

	2021r.	2022r.	na 30.06.2023r.
fizyczna	50	65	39
psychiczna	70	84	53
seksualna	0	0	0
ekonomiczna	0	0	0
inne	0	15	15

²⁴ PCPR Sierpc, badanie własne 2023r.

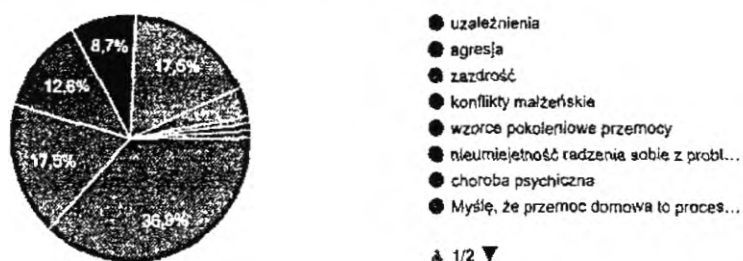
²⁵ Art. 6 ust. 2 pkt 4 Ustawy z dnia 29 lipca 2005 r. o przeciwdziałaniu przemocy domowej

Podczas badania ankietowego spytano o to, jak ankietowani postrzegają nasilenie zjawiska przemocy domowej w powiecie. Ponad 70% odpowiedziało, że stopień nasilenia zjawiska przemocy domowej jest średni lub wysoki. Uzyskane odpowiedzi wskazują, że przemoc domowa nie jest postrzegana jako problem o dużym nasileniu (suma odpowiedzi: wysoki i średni klasyfikuje przemoc domową jako 8. problem na 12. Jednocześnie wskazać należy na uzyskane odpowiedzi na pytanie, czy zjawisko występuje w najbliższym otoczeniu ankietowanej osoby.

Występowanie przemocy domowej (i uzależnień) zostało uznane za ankietowanych za jeden z najbardziej wykluczających z życia społecznego: blisko 60% odpowiedzi, że rodziny z tym problemem są zagrożone na wykluczenie społeczne. Ankietowani wskazali, że najczęściej występującą przyczyną przemocy domowej są uzależnienia.²⁶

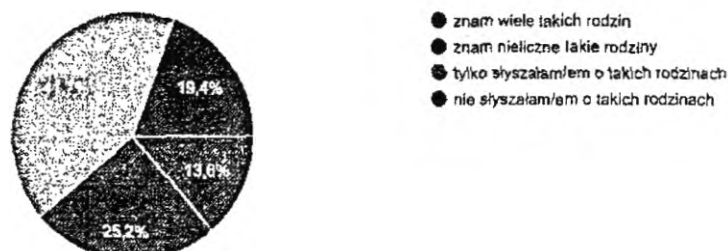
Wykres 6. Przyczyny przemocy domowej

Jakie są według Pana/i przyczyny przemocy domowej?
103 odpowiedzi



Wykres 7. Przemoc domowa w najbliższym otoczeniu ankietowanych

Czy w Pani/Pana najbliższym otoczeniu występuje zjawisko przemocy domowej?
103 odpowiedzi



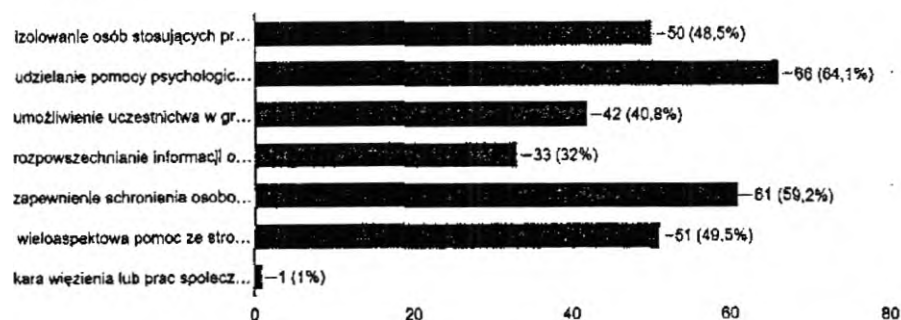
Ponad 86% ankietowanych zna lub słyszało o rodzinach borykających się z problemem przemocy.

Spytano ankietowanych, jakie ich zdaniem działania są potrzebne osobom doświadczającym przemocy. Ankietowani wskazali przede wszystkim uzyskanie pomocy psychologicznej i zapewnienie schronienia.

²⁶ PCPR Sierpc, badanie własne 2023r. i dalsze

Wykres 8. Wskazania działań wobec osób doznających przemocy domowej

Jakie działania należy Pana/i zdaniem podejmować wobec osoby doznającej przemocy domowej?
(można zaznaczyć kilka odpowiedzi)
103 odpowiedzi



Ustawa o przeciwdziałaniu przemocy domowej określa zadania własne gmin, w szczególności tworzenie gminnego systemu przeciwdziałania przemocy domowej, w tym: opracowanie i realizacja gminnego programu przeciwdziałania przemocy domowej i ochrony osób doznających przemocy domowej; prowadzenie poradnictwa i interwencji w zakresie przeciwdziałania przemocy domowej w szczególności poprzez działania edukacyjne służące wzmocnieniu opiekuńczych i wychowawczych kompetencji rodziców w rodzinach zagrożonych przemocą domową; zapewnienie osobom doznającym przemocy domowej miejsc w ośrodkach wsparcia; tworzenie zespołów interdyscyplinarnych.

Nowelizacja ustawy o przeciwdziałaniu przemocy domowej zmieniła zasady pracy zespołów. W skład Zespołów Tworzą go przedstawiciele jednostek organizacyjnych pomocy społecznej, gminnych komisji rozwiązywania problemów alkoholowych, policji, prokuratury, zespołu kuratorów sądowych, oświaty, ochrony zdrowia, organizacji pozarządowych i innych instytucji zajmujących się przeciwdziałaniem przemocy domowej. W celu dokonania diagnozy i oceny sytuacji w związku ze zgłoszonym podejrzeniem wystąpienia przemocy domowej powołuje się grupę diagnostyczno-pomocową.

Zespoły Interdyscyplinarne powoływane są do realizacji zadań:

- 1) diagnozowanie problemu przemocy domowej na poziomie lokalnym;
- 2) inicjowanie działań profilaktycznych, edukacyjnych i informacyjnych mających na celu przeciwdziałanie przemocy domowej i powierzanie ich wykonania właściwym podmiotom;
- 3) inicjowanie działań w stosunku do osób doznających przemocy domowej oraz osób stosujących przemoc domową;
- 4) opracowanie projektu gminnego programu przeciwdziałania przemocy domowej oraz ochrony osób doznających przemocy domowej;
- 5) rozpowszechnianie informacji o instytucjach, osobach i możliwościach udzielenia pomocy w środowisku lokalnym;
- 6) powoływanie grup diagnostyczno-pomocowych i bieżące monitorowanie realizowanych przez nie zadań;
- 7) monitorowanie procedury „Niebieskie Karty”;

- 8) przekazywanie informacji do właściwego zespołu, w przypadku zmiany miejsca zamieszkania osoby, w stosunku do której są realizowane działania w ramach procedury „Niebieskie Karty”,
- 9) kierowanie osoby stosującej przemoc domową do uczestnictwa w programie korekcyjno-edukacyjnym dla osób stosujących przemoc domową lub programie psychologiczno-terapeutycznym dla osób stosujących przemoc domową;
- 10) składanie, na wniosek grupy diagnostyczno-pomocowej, zawiadomienia o popełnieniu przez osobę stosującą przemoc domową wykroczenia, o którym mowa w art. 66c ustawy z dnia 20 maja 1971 r. – Kodeks wykroczeń (Dz. U. z 2022r. poz. 2151, z późn.zm.).

Gminy wiejskie posiadają programy przeciwdziałania przemocy domowej oraz ochrony ofiar przemocy domowej, Gmina Miasto Sierpc na czas powstania niniejszego dokumentu nie posiada programu. W gminach nie prowadzono kampanii informacyjnych mających na celu podniesienie poziomu wiedzy i świadomości społecznej w zakresie przyczyn i skutków przemocy domowej. Upowszechniane są informacje dotyczące możliwości i form uzyskania pomocy: medycznej, psychologicznej, prawnej, socjalnej, zawodowej, rodzinnej osobom dotkniętym przemocą domową. W ankietach dla Gmin wpisano, że pracownicy socjalni informują klientów, umieszczane są informacje na tablicach, wywieszane są plakaty, wykładane ulotki. W gminach nie realizuje się zajęć edukacyjnych kierowanych do osób dotkniętych przemocą domową w zakresie podstaw prawnych i zagadnień psychologicznych dotyczących reakcji na przemoc domową, z wyjątkiem Gminy Miasto Sierpc (funkcjonuje grupa wsparcia dla osób doznających przemocy domowej). Mała jest dostępność poradnictwa specjalistycznego (prawnego, psychologicznego i innych) dla osób uwikłanych w problem przemocy domowej na terenie gmin. Jeśli jest w gminie psycholog to raz w miesiącu. W Miejskim Ośrodku Pomocy Społecznej w Sierpcu psycholog jest dostępny dwa razy w tygodniu. Podobnie jest z poradnictwem prawnym, dostępne tylko w mieście. W gminach: Mochowo, Szczutowo i Rościszewo dwa razy w miesiącu dostępni są terapeuci uzależnień. W gminach nie prowadzi się zajęć, działań służących wzmocnieniu opiekuńczych i wychowawczych kompetencji rodziców w rodzinach zagrożonych przemocą. PCPR organizuje zajęcia warsztaty umiejętności wychowawczych, jednak trudno jest zebrać grupę uczestników. Żadna Gmina nie prowadzi ośrodka wsparcia.

Dla stworzenia skutecznego systemu ochrony osób dotkniętych przemocą domową, szczególną rolę w przeciwdziałaniu przemocy domowej przypisano policji i przyznano nowe uprawnienia. Miedzy innymi prawo do natychmiastowej izolacji osoby stosującej przemoc domową - zgodnie z dodanym do ustawy o Policji art. 15aa ust. 1 – wobec osoby, która swoim zachowaniem polegającym na stosowaniu przemocy (w rozumieniu przepisów o przeciwdziałaniu przemocy domowej) stwarza zagrożenie dla życia lub zdrowia osoby dotkniętej tą przemocą, policjant ma prawo wydać nakaz natychmiastowego opuszczenia wspólnie zajmowanego mieszkania i jego bezpośredniego otoczenia. Priorytetem jest zapewnienie bezpieczeństwa osobie doznającej przemocy, dla której najbardziej istotne w sytuacji zagrożenia jest możliwie szybkie i sprawne odseparowanie jej od osoby stosującej przemoc, ale w taki

sposób, by osoba dotknięta przemocą domową nie musiała opuszczać mieszkania. Nakaz lub zakaz będzie obowiązywał przez okres 14 dni, z możliwością przedłużenia czasu jego obowiązywania przez sąd. Zgodnie z założeniami ustawy, policjant ma prawo wydać nakaz lub zakaz zarówno podczas interwencji podjętej we wspólnie zajmowanym mieszkaniu lub jego bezpośrednim otoczeniu, jak również w związku z powzięciem informacji o stosowaniu przemocy domowej (w szczególności w wyniku zgłoszenia przez osobę doznającą przemocy domowej, kuratora sądowego lub pracownika jednostki organizacyjnej pomocy społecznej, w związku z wykonywaniem ustawowych obowiązków). Przed podjęciem decyzji o wydaniu nakazu lub zakazu policjant obligatoryjnie dokonuje oceny ryzyka zagrożenia życia lub zdrowia osoby doznającej przemocy domowej (odrębnie dla osoby dorosłej i dziecka).

Ponadto w celu ustalenia zasadności wydania nakazu lub zakazu Policja może dokonywać innych czynności, w szczególności przesłuchać w charakterze świadka osobę zgłaszającą przemoc domową lub inne osoby dotknięte tą przemocą.

Tabela 11. Liczba osób stosujących przemoc domową - dane Komendy Powiatowej Policji w Sierpcu

rok	2019	2020	2021r	2022	do 30.06.2023
ogółem	79	64	70	87	57
w tym: kobiety	2	4	6	7	2
w tym: mężczyźni	77	60	64	80	55

Z danych wynika, iż najczęściej zgłaszaną formą przemocy była przemoc psychiczna i przemoc fizyczna.

16

Tabela 12. Rodzaje przemocy domowej według danych KPP

	2017	2018	2019	2020	2021	2022	do 30.06.2023r.
fizyczna	91	63	57	48	50	65	39
psychiczna	108	87	77	63	70	84	53
seksualna	1	1	0	0	0	0	0
ekonomiczna	0	0	0	0	0	0	0
inna	0	0	0	0	0	15	15

Na terenie powiatu sierpeckiego swoje działania prowadzi 7 zespołów interdyscyplinarnych – każda z gmin utworzyła zespół. Zespoły te funkcjonują w ramach działalności ośrodków pomocy społecznej. Dane Zespołów (tabele 13-17) pokazują, że wzrasta liczba procedur „Niebieska Karta”.

Uwagę zwraca dysproporcja między liczbą kobiet i mężczyzn stosujących przemoc domową ale i liczba kobiet i mężczyzn doznających przemocy. W roku 2023 blisko jedna czwarta mężczyzn stosujących przemoc domową była uzależniona od alkoholu (według danych zespołów interdyscyplinarnych, za wyjątkiem Zespołu w Sierpcu, który nie podał tych danych).

Z danych Zespołów wynika, że zdecydowaną większość procedur rozpoczyna policja (tabela 14).

Tabela 13. Liczba rodzin (tu Liczba Niebieskich kart) objętych działaniami Zespołów Interdyscyplinarnych w latach 2017 – 2019 (dane Zespołów interdyscyplinarnych)

Liczba Niebieskich Kart												
Obszar	kontynuowanych z poprzednich okresów				wszczynających procedurę w danym roku				ogółem			
	2020	2021	2022	2023	2020	2021	2022	2023	2020	2021	2022	2023
Mochowo	7	3	5	7	3	7	7	10	10	10	12	17
Rościszewo	6	5	5	8	11	6	5	9	17	11	10	17
Sierpc gmina	2	1	1	6	8	16	14	16	10	17	15	22
Sierpc miasto	20	21	20	18	21	21	31	26	41	42	51	44
Szczutowo	11	10	6	11	4	3	8	5	15	13	14	16
Zawidz	8	3	4	1	5	3	11	18	13	6	15	19
Gozdowo	6	2	7	7	4	12	7	12	10	14	14	19
razem	60	45	48	58	56	68	83	96	116	113	131	154

Tabela 14. Podmioty wszczynające procedurę Niebieskiej Karty (dane Zespołów interdyscyplinarnych)

	ops				policja				gkrpa				oświata				służba zdrowia			
	2020	2021	2022	2023	2020	2021	2022	2023	2020	2021	2022	2023	2020	2021	2022	2023	2020	2021	2022	2023
Mochowo	0	1	0	0	10	9	12	17	0	0	0	0	0	0	0	0	0	0	0	0
Rościszewo	2	4	2	0	9	2	3	9	0	0	0	0	0	0	0	0	0	0	0	0
Sierpc gmina	0	0	2	3	8	16	12	14	0	0	0	0	0	0	0	0	0	0	0	0
Sierpc miasto	0	1	2	3	23	20	29	23	0	0	0	0	0	0	0	0	0	0	0	0
Szczutowo	0	1	0	0	4	2	8	5	0	0	0	0	0	0	0	0	0	0	0	0
Zawidz	0	0	0	0	13	6	15	18	0	0	0	0	0	0	0	1	0	0	0	0
Gozdowo	0	3	2	0	4	9	5	12	0	0	0	0	0	0	0	0	0	0	0	0
razem	2	10	8	6	71	64	84	98	0	0	0	0	0	0	0	1	0	0	0	0

Tabela 15. Odnotowane rodzaje przemocy (dane Zespołów interdyscyplinarnych)

	fizyczna			psychiczna			seksualna			ekonomiczna			cyfrowa		
	2021	2022	2023	2021	2022	2023	2021	2022	2023	2021	2022	2023	2021	2022	2023
Mochowo	14	9	7	23	19	11	0	0	0	9	7	4	23	19	11
Rościszewo	8	6	8	9	7	9	0	0	1	0	0	0	0	0	0
Sierpc gmina	3	5	6	9	8	6	0	0	0	1	0	0	0	0	0
Sierpc miasto	27	23	18	28	25	23	1	1	2	0	0	0	0	0	0
Szczutowo	7	5	3	5	2	2	1	0	0	4	2	3	4	3	3
Zawidz	11	8	14	11	8	14	0	0	0	0	0	0	0	0	0
Gozdowo	7	11	5	9	11	7	0	0	0	0	0	0	0	0	0
razem	77	67	61	94	79	72	2	1	3	14	9	7	27	22	14

Tabela 16. Osoby doznające przemocy domowej (dane Zespołów interdyscyplinarnych)

	kobiety				mężczyźni				dzieci				osoby z niepełnosprawnością				osoby po 65 roku życia			
	2020	2021	2022	2023	2020	2021	2022	2023	2020	2021	2022	2023	2020	2021	2022	2023	2020	2021	2022	2023
Mochowo	10	10	12	16	0	0	2	1	0	0	0	2	0	0	0	0	0	2	3	2
Rościszewo	7	5	4	7	4	0	1	1	0	0	0	2	0	0	0	0	6	0	1	0
Sierpc gmina	10	15	13	13	2	1	1	2	0	0	0	0	0	0	0	0	0	2	2	3
Sierpc miasto	39	40	37	37	1	2	6	0	1	0	2	5	0	0	1	0	3	0	5	2
Szczutowo	13	10	9	11	1	2	2	1	4	4	3	4	1	1	1	2	3	1	1	1
Zawidz	5	3	9	11	0	0	0	1	0	0	0	5	0	0	0	0	1	0	2	1
Gozdowo	4	7	7	9	0	4	1	3	0	0	2	2	0	1	0	1	1	0	2	3
razem	88	90	91	104	8	9	13	9	5	4	7	18	1	2	2	3	14	5	16	12

19

Tabela 17. Osoby stosujące przemoc domową (dane Zespołów interdyscyplinarnych)

	kobiety/z tego uzależnione od alkoholu				mężczyźni/z tego uzależnieni od alkoholu			
	2020	2021	2022	2023	2020	2021	2022	2023
Mochowo	0	0	1/0	0	10/0	10/0	12/0	14/0
Rościszewo	2/0	1/1	0	0	9/2	5/2	4/1	7/0
Sierpc gmina	2/0	2/0	2/0	0	10/4	14/2	12/4	16/6
Sierpc miasto	1/0	1/1	3/1	3/1	43/bd	41/bd	48/bd	41/bd
Szczutowo	0	0/0	1/0	1/0	15/7	11/6	10/4	14/5
Zawidz	0	0	0	0	5/3	3/3	9/7	15/12
Gozdowo	0	2/0	2/1	0	4/4	7/2	5/2	8/4
razem	5/0	6/2	9/2	7/1	96/20	91/15	100/16	113/27

Do 2019r. Powiatowe Centrum Pomocy Rodzinie w Sierpcu organizowało spotkania w ramach grupy wsparcia dla osób doświadczających przemocy domowej. Spotkania z powyższymi osobami miały charakter terapeutyczno – edukacyjny i prowadził je psycholog. Adresatkami spotkań były kobiety w zróżnicowanym wieku, grupa miała formę otwartą. Niestety, z uwagi na niską liczbę kobiet uczestniczących w spotkaniach (mimo deklaracji na spotkania przychodziły pojedyncze kobiety) pojedyncze osoby zostały przekierowane do wsparcia indywidualnego. PCPR realizuje zadanie poradnictwa specjalistycznego, w tym psychologicznego i prawnego.

Tabela 18. Osoby dotknięte przemocą domową korzystające z poradnictwa w PCPR

	2020	2021	2022	2023
ogółem	9	1	5	-
z czego kobiety	4	1	3	-
z czego dzieci	1	-	-	-
psychologicznego	5	1	3	-
prawnego	4	-	-	-
socjalnego	-	-	2	-

Organizowano szkolenia i warsztaty dla rodziców, które miały na celu doskonalenie umiejętności wychowawczych, poznawanie metod wychowawczych bez stosowania przemocy. Organizowano również zajęcia grupowe dla dzieci, uczące je asertywnych, bezpiecznych zachowań, itp. Realizowano również szkolenia z przedmiotowego zakresu na które zapraszano członków zespołów interdyscyplinarnych np. „Interwencja kryzysowa” „Przeciwdziałanie przemocy domowej – po nowelizacji”.

Powiatowe Centrum Pomocy Rodzinie w Sierpcu przez wiele realizowało program korekcyjno - edukacyjny dla sprawców przemocy. Poniższe dane wskazują ile osób uczestniczyło w latach 2017 – 2019 w powyższym programie i ile spośród nich ukończyło warsztaty. Program, opisany w dalszej części opracowania, ukończyli sprawcy, których frekwencja wyniosła co najmniej 75% zajęć i wykazali się zaangażowaniem i motywacją do zmiany zachowań. Dane pokazują, iż niewielu uczestników jest w stanie ukończyć cały cykl zajęć, który trwa minimum 60 godzin. Dodatkowo niezgłoszenie się na wezwanie do udziału w programie nie jest obwarowane żadnymi sankcjami. To czy osoba weźmie udział w zajęciach zależy od siły oddziaływania służb a raczej od tego osoba przejmując się tymi oddziaływaniami.

Tabela 19. Uczestnicy programu korekcyjno - edukacyjnego

	rok	2017	2018	2019
Liczba osób uczestniczących w programie korekcyjno – edukacyjnym dla osób stosujących przemoc domową	ogółem	14	10	9
	kobiety	2	0	1
	mężczyźni	12	10	8
Liczba osób, które ukończyły program korekcyjno – edukacyjny dla osób stosujących przemoc domową	ogółem	5	4	3
	kobiety	2	0	0
	mężczyźni	3	4	3

W ramach struktury organizacyjnej Powiatowego Centrum Pomocy Rodzinie w Sierpcu funkcjonuje Powiatowy Ośrodek Interwencji Kryzysowej, którego zadaniem jest m.in. pomaganie osobom doznającym przemocy domowej.

Powiat Sierpecki zabezpiecza miejsca dla mieszkańców terenu powiatu w prowadzonym przez Powiat Lipnowski (na podstawie porozumienia między Powiatami) Domu dla Matek z Małoletnimi Dziećmi i Kobiet w Ciąży w Skępem .



III. CELE, DZIAŁANIA, REALIZATORZY, TERMINY I WSKAZNIKI REALIZACJI PROGRAMU

CEL GŁÓWNY: zwiększenie skuteczności przeciwdziałania przemocy domowej oraz zmniejszenie skali tego zjawiska na terenie powiatu				
I. Cel szczegółowy: Zintensyfikowanie działań profilaktycznych, diagnostycznych i edukacyjnych				
lp	działania	realizatorzy, partnerzy	termin realizacji	wskaźniki
1	zebranie informacji na temat rozmiarów zjawiska przemocy domowej na obszarze powiatu, ich bieżąca analiza i aktualizacja	PCPR, Starostwo Powiatowe, Ośrodki Pomocy Społecznej, Zespoły Interdyscyplinarne, Policja, Sąd, Prokuratura	rocznie, I/II kwartał	liczba opracowanych diagnoz
2	organizowanie lokalnych kampanii społecznych/ konferencji/ wykładów/ seminariów/ spotkań otwartych	Starostwo Powiatowe, PCPR, inne jednostki organizacyjne Powiatu	2024-2030	liczba wydarzeń
3	współpraca z kościołami i związkami wyznaniowymi w celu wprowadzenia elementów informacji i edukacji na temat zjawiska przemocy domowej	Starostwo Powiatowe, PCPR, kościoły i związki wyznaniowe	2024-2030	liczba podmiotów zaangażowanych działań
4	współpraca z organizacjami pozarządowymi, w celu wprowadzenia elementów edukacji na temat zjawiska przemocy domowej w ramach projektów prowadzonych przez organizacje pozarządowe	Starostwo Powiatowe, PCPR, organizacje pozarządowe	2024-2030	
5	uczestnictwo w krajowych i regionalnych kampaniach społecznych	Starostwo Powiatowe, PCPR, inne jednostki organizacyjne Powiatu, Ośrodki Pomocy Społecznej,	2024-2030	liczba kampanii

6	publikowanie postów, artykułów, prowadzenie podstrony internetowej z informacjami nt. stereotypów, mechanizmów przemocy domowej, promujących metody wychowawcze bez użycia przemocy	PCPR	2024-2030	liczba informacji, udostępnień, artykułów
7	prowadzenie działań informacyjnych skierowanych do rodziców promujących prawidłowe metody wychowawcze	Starostwo Powiatowe, PCPR, PPP, placówki oświatowe i opiekuńczo – wychowawcze	2024-2030	liczba ulotek, plakatów, broszur
8	prowadzenie zajęć dla rodziców i opiekunów podnoszących kompetencje opiekuńczo-wychowawcze rodziców edukacyjnych i profilaktycznych		2024-2030	liczba zajęć
9	prowadzenie zajęć dla dzieci wychowawczych, informacyjno - edukacyjnych w placówkach oświatowych i opiekuńczo – wychowawczych		2024-2030	liczba zajęć
II. Cel szczegółowy: Zwiększenie dostępności i skuteczności ochrony oraz wsparcia osób doznających przemocy domowej				
1	prowadzenie specjalistycznego poradnictwa psychologicznego, prawnego, socjalnego, nieodpłatna pomoc prawna	Starostwo Powiatowe, PCPR,	2024-2030	liczba usług, korzystających
2	nawiązywanie, rozwijanie i wzmacnianie współpracy między instytucjami rządowymi i samorządowymi oraz organizacjami pozarządowymi w zakresie pomocy	Starostwo Powiatowe, PCPR, inne jednostki organizacyjne Powiatu, Ośrodki Pomocy Społecznej, Zespoły Interdyscyplinarne, Policja, Sąd, Prokuratura jednostki ochrony zdrowia; placówki oświatowe	2024-2030	liczba podmiotów, działań
3	upowszechnianie informacji w zakresie możliwości i form uzyskania wsparcia m.in.: pomocy: psychologicznej, prawnej, pedagogicznej, socjalnej		2024-2030	liczba udostępnionych informacji

4	upowszechnianie informacji o ogólnopolskich telefonach interwencyjno-informacyjnych		2024-2030	
5	prowadzenie zajęć/grup wsparcia/spotkań edukacyjno – terapeutycznych indywidualnych i grupowych o tematyce zjawiska przemocy domowej kierowanych do osób doznających przemocy domowej	Starostwo Powiatowe, PCPR, inne jednostki organizacyjne Powiatu, Ośrodki Pomocy Społecznej, Zespoły Interdyscyplinarne	2024-2030	liczba zajęć, korzystających
6	zapewnienie osobom doznającym przemocy domowej schronienia	PCPR, Ośrodki Pomocy Społecznej, Policja	2024-2030	liczba miejsc, korzystających
7	świadczenie interwencji kryzysowej osobom doznającym przemocy domowej poprzez kontynuowanie i rozwijanie działalności POIK	PCPR, Ośrodki Pomocy Społecznej, Policji	2024-2030	liczba osób korzystających
8	ewidencjonowanie instytucji wspierających osoby doznające przemocy domowej i upowszechnianie ewidencji	Starostwo Powiatowe, PCPR	2024-2030, I kwartał	liczba udostępnień
III. Cel szczegółowy: Zwiększenie dostępności i skuteczności oddziaływań wobec osób stosujących przemoc domową				
1	realizacja programu korekcyjno- edukacyjnego dla osób stosujących przemoc domową oraz ich monitoring;	PCPR, Zespoły Interdyscyplinarne, Policja, Sąd, Prokuratura	2024-2030	liczba usług, korzystających,
2	realizowanie programu psychologiczno-terapeutycznego dla osób stosujących przemoc domową oraz ich monitoring	PCPR, Zespoły Interdyscyplinarne, Policja, Sąd, Prokuratura	2024-2030	liczba badania skuteczności
3	poradnictwo psychologiczne, prawne, socjalne dla osób stosujących przemoc domową	Starostwo, Powiatowe, PCPR, Zespoły Interdyscyplinarne	2024-2030	liczba usług, korzystających

4	nawiązywanie, rozwijanie i wzmacnianie współpracy między instytucjami rządowymi i samorządowymi oraz organizacjami pozarządowymi w zakresie podejmowania działań zmierzających do wyeliminowania stosowania przemocy domowej	Starostwo Powiatowe, PCPR, inne jednostki organizacyjne Powiatu, Ośrodki Pomocy Społecznej, Zespoły Interdyscyplinarne, Policja, Sąd, Prokuratura, placówki oświatowe, kościoły i związki wyznaniowe, organizacje pozarządowe	2024-2030	liczba współpracujących podmiotów, działań
5	ewidencjonowanie instytucji realizujących oddziaływanie wobec osób stosujących przemoc domową i upowszechnianie ewidencji	Starostwo Powiatowe, PCPR	rocznie, styczeń, lipiec	liczba udostępnień
IV. Cel szczegółowy: podnoszenie kompetencji, rozwijanie i doskonalenie umiejętności przedstawicieli podmiotów realizujących działania z zakresu przeciwdziałania przemocy domowej				
1	organizowanie szkoleń/ spotkań/ zajęć/ warsztatów/ grup wsparcia dla pracowników instytucji realizujących zadania w zakresie przeciwdziałania przemocy domowej	Starostwo Powiatowe, PCPR,	2024-2030	liczba wydarzeń
2	diagnozowanie potrzeb szkoleniowych osób realizujących działania w obszarze przeciwdziałania przemocy domowej	Starostwo Powiatowe, PCPR, Ośrodki Pomocy Społecznej, Zespoły Interdyscyplinarne	rocznie, I kwartał	liczba diagnoz
3	rozpowszechnianie materiałów informacyjnych, wśród pracowników instytucji realizujących zadania w zakresie przeciwdziałania przemocy domowej.	PCPR	2024-2030	liczba materiałów
4	prowadzenie doradztwa metodycznego dla pracowników jednostek organizacyjnych pomocy społecznej z terenu powiatu	PCPR, Ośrodki Pomocy Społecznej, Zespoły Interdyscyplinarne,	2024-2030	liczba korzystających

ADRESACI PROGRAMU

- osoby doznające przemocy,
- środowiska zagrożone przemocą domową,
- sprawcy przemocy domowej,
- instytucje, organizacje i osoby działające na rzecz przeciwdziałania przemocy domowej.

ZRÓDŁA FINANSOWANIA PROGRAMU

- budżet Powiatu,
- budżety samorządów gminnych i innych realizatorów,
- środki pochodzące ze źródeł zewnętrznych.

MONITORING I EWALUACJA PROGRAMU

Monitoring i ewaluacja programu dokonywane będą raz w roku w formie sprawozdania sporządzanego przez Powiatowe Centrum Pomocy Rodzinie w Sierpcu we współpracy z realizatorami i podmiotami współpracującymi.

Z. up. STABOŚTY
Agnieszka Gorczyca
Dyrektor Powiatowego Centrum
Pomocy Rodzinie